



Общество с ограниченной ответственностью  
«ИНФОРМАЦИОННЫЕ ТЕХНОЛОГИИ ПАПИЛОН»

ООО «ИТ-ПАПИЛОН»

---

ИНСТРУКЦИЯ ПО УСТАНОВКЕ  
ПРОГРАММНОГО ОБЕСПЕЧЕНИЯ «ПАПИЛОН-АДИС-8.4-Сервер»,  
«ПАПИЛОН-АДИС-8.4-Вычислитель», «ПАПИЛОН-АДИС-8.4-Рабочая  
станция», «ПАПИЛОН-АДИС-8.4-Удаленная станция»

г.Миасс Челябинской обл.  
2020г.

1.1. Программные комплексы «ПАПИЛОН-АДИС-8.4-Сервер», «ПАПИЛОН-АДИС-8.4-Вычислитель», «ПАПИЛОН-АДИС-8.4-Рабочая станция», «ПАПИЛОН-АДИС-8.4-Удаленная станция» (далее – ПО или программное обеспечение) представляют собой взаимосвязанные виды программного обеспечения, предназначенные для использования на различных узлах распределенной вычислительной системы, а именно: сервера, вычислителя, рабочей станции и удаленной станции.

1.2. Выполните следующую описанную ниже последовательность действий. Данная последовательность выполняется для установки всех перечисленных выше программных комплексов с учетом выбора соответствующей опции в меню установщика на соответствующем шаге установки (п. 1.3.3).

1.3. В процессе установки ПО следует придерживаться следующего порядка действий:

1.3.1. Скачать файл p8-8.4.0-installer-mks-b0011.run по ссылке с ресурса ООО «ИТ-Папилон» в сети Интернет - <http://it.papillon.ru/tpg/>. При этом будут запрошены логин и пароль.

1.3.2. Запустить файл p8-8.4.0-installer-mks-b0011.run от имени пользователя root (см. рис. 1):

```
./p8-8.4.0-installer-mks-b0011.run
```

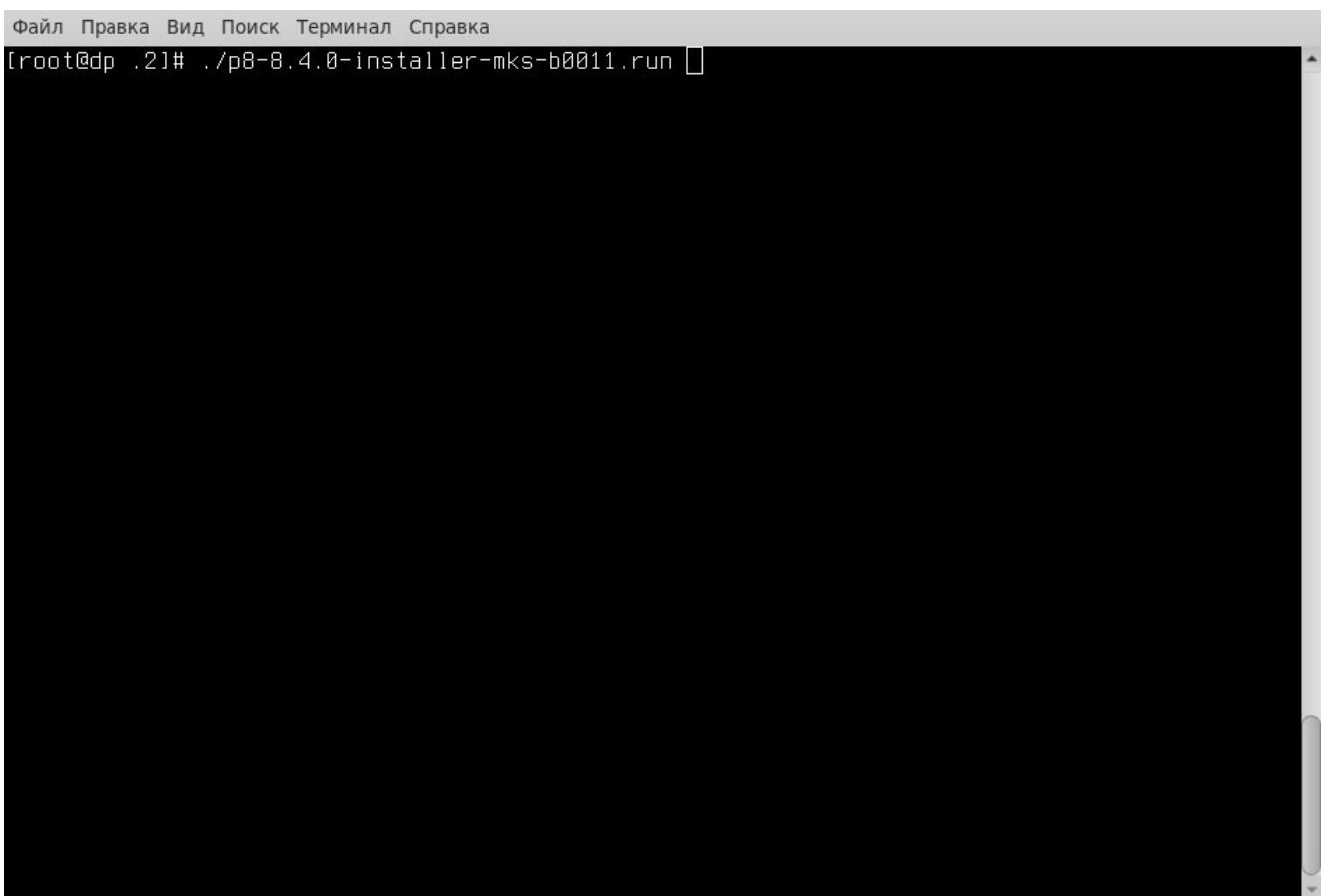


Рисунок 1. Запуск программы - установщика

1.3.3. В открывшемся меню выбрать вариант установки (см. рис. 2):

- AFIS Server – для ПО «ПАПИЛОН-АДИС-8.4-Сервер»;
- AFIS Matcher – для ПО «ПАПИЛОН-АДИС-8.4-Вычислитель»;

- Workstation – для ПО «ПАПИЛОН-АДИС-8.4-Рабочая станция» (для конфигурации рабочей станции пользователя с администраторскими полномочиями используется пункт меню «Administrator workstation»);
- Single computer – для ПО «ПАПИЛОН-АДИС-8.4-Удаленная станция»

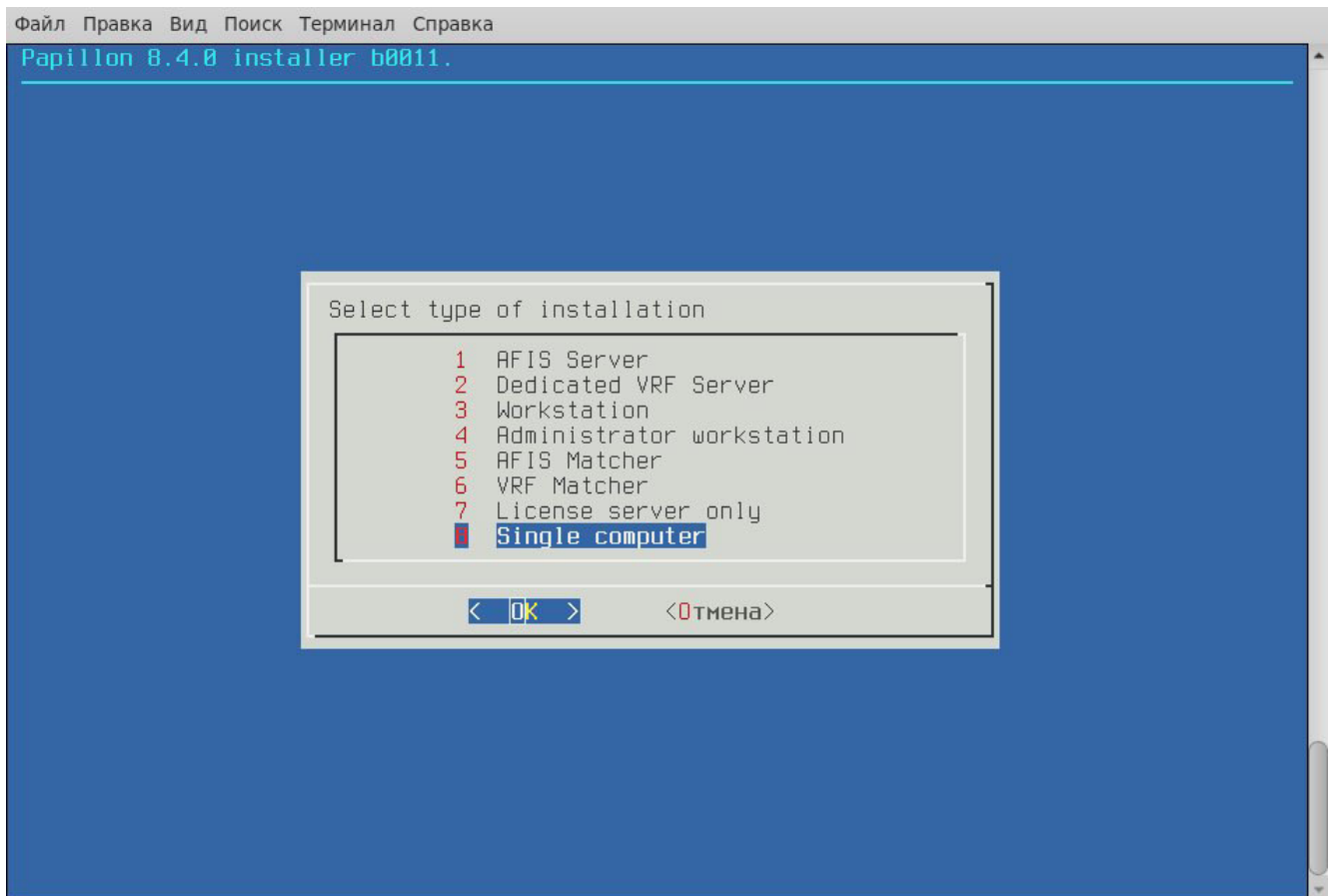


Рисунок 2. Меню программы – установщика

1.3.4. Определить раздел файловой системы для установки (см. рис.3). Для установки ПО необходимо наличие свободного места в объеме не менее 500 МБ в корневом разделе и не менее 1 GB в выбранном для установки разделе.

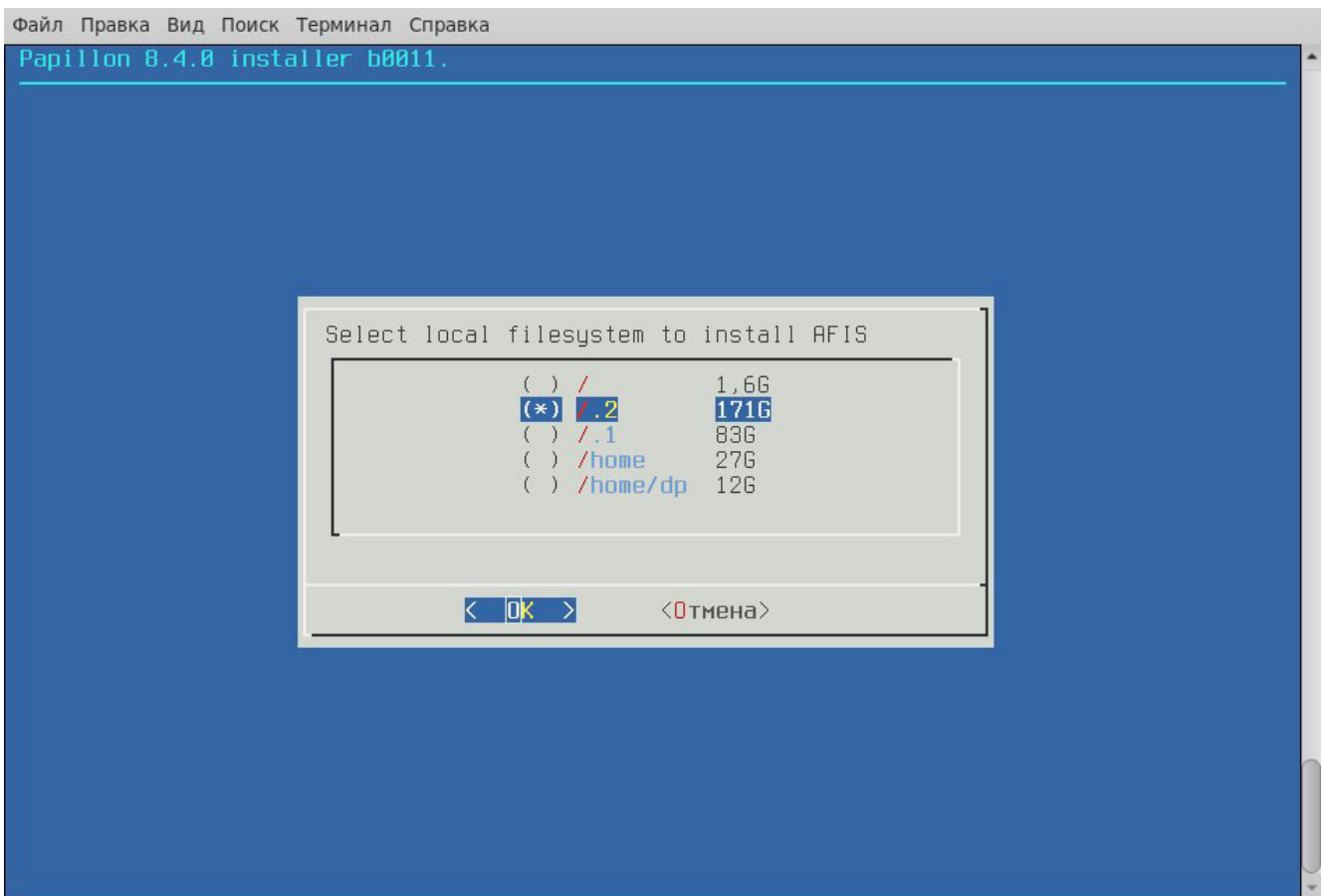


Рисунок 3. Выбор раздела файловой системы

1.3.5. Определить путь основного дерева каталогов (см. рис. 4).

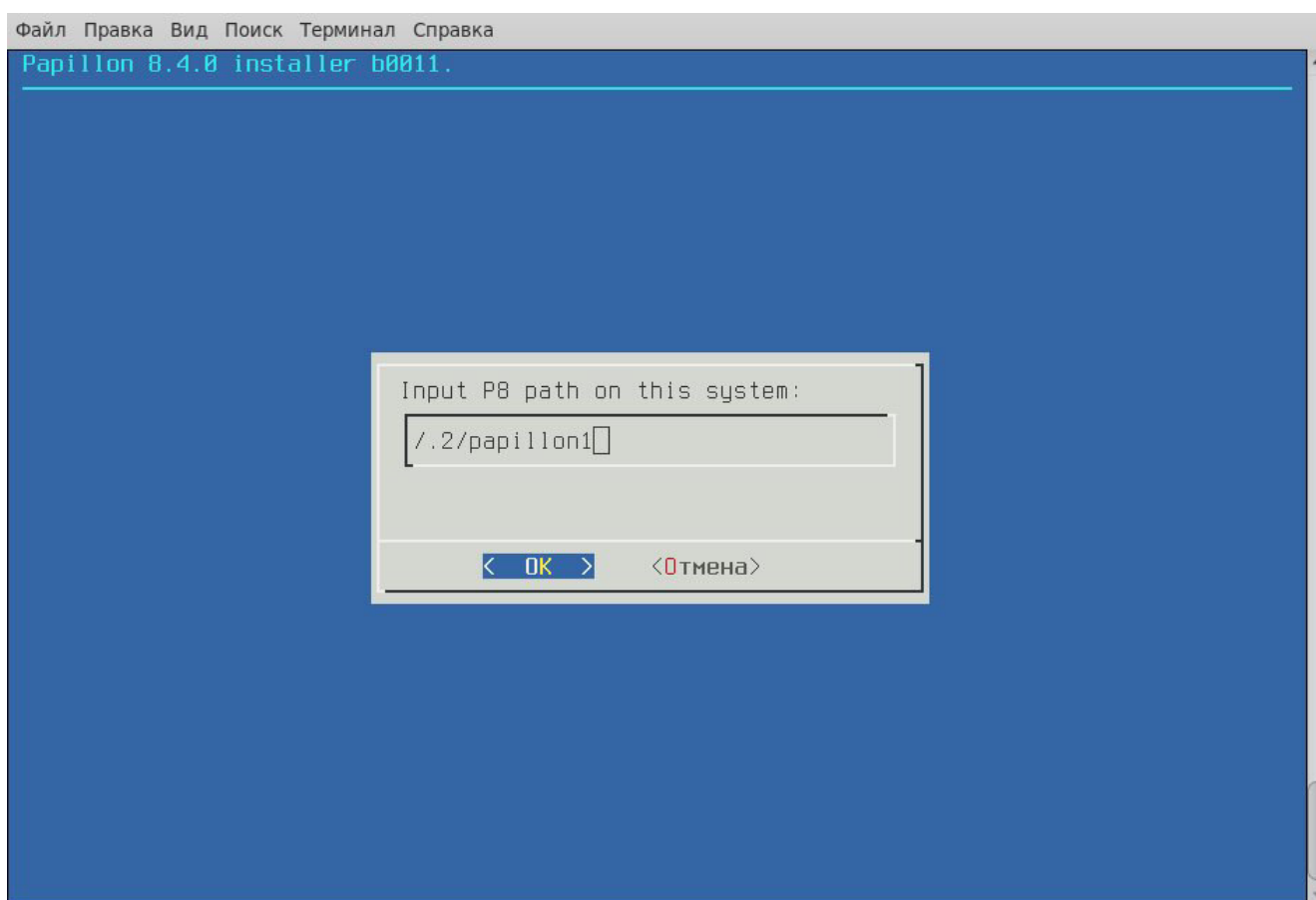


Рисунок 4. Выбор пути для установки ПО.

1.3.6. Определить путь каталогов базы данных (см. рис. 5).

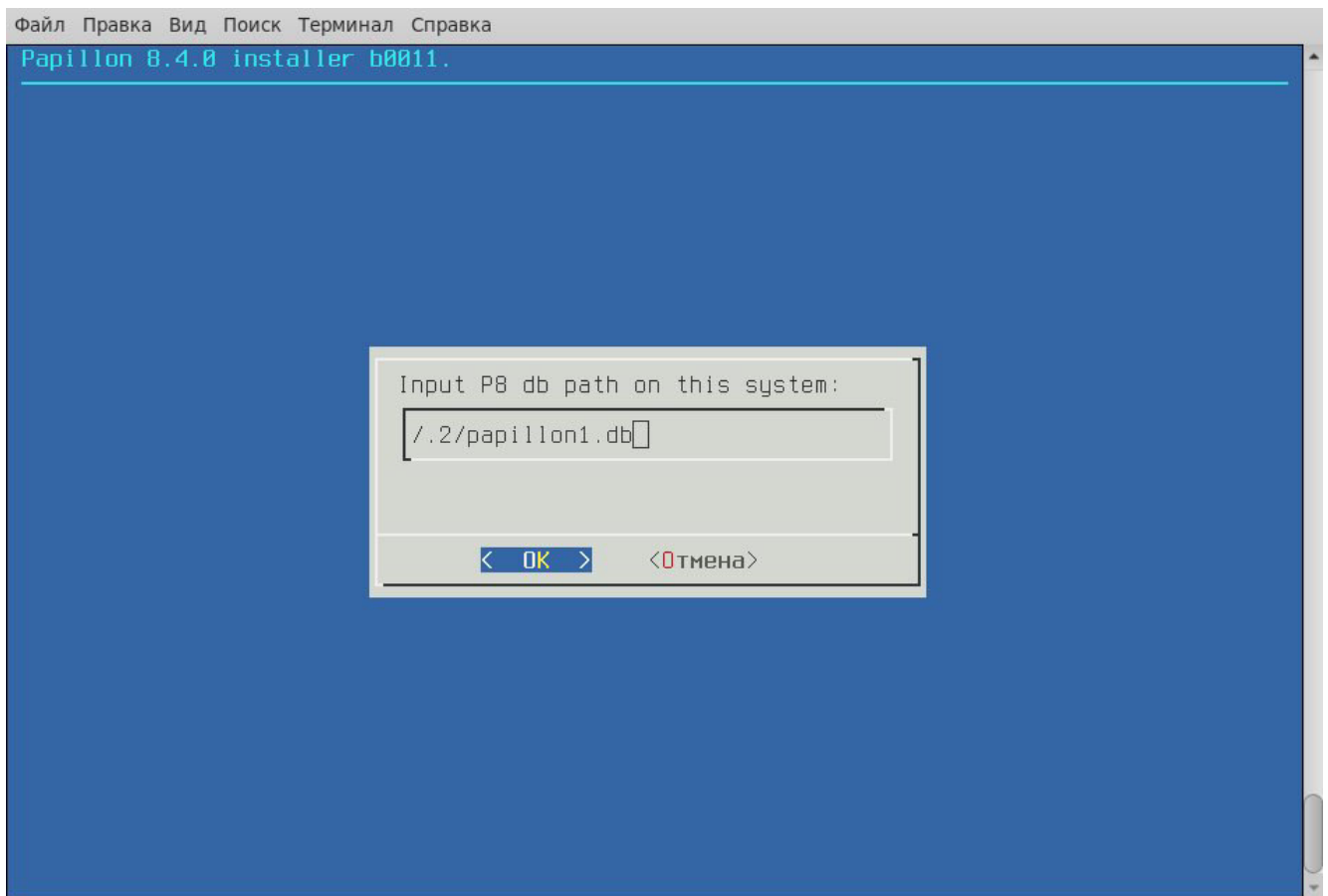
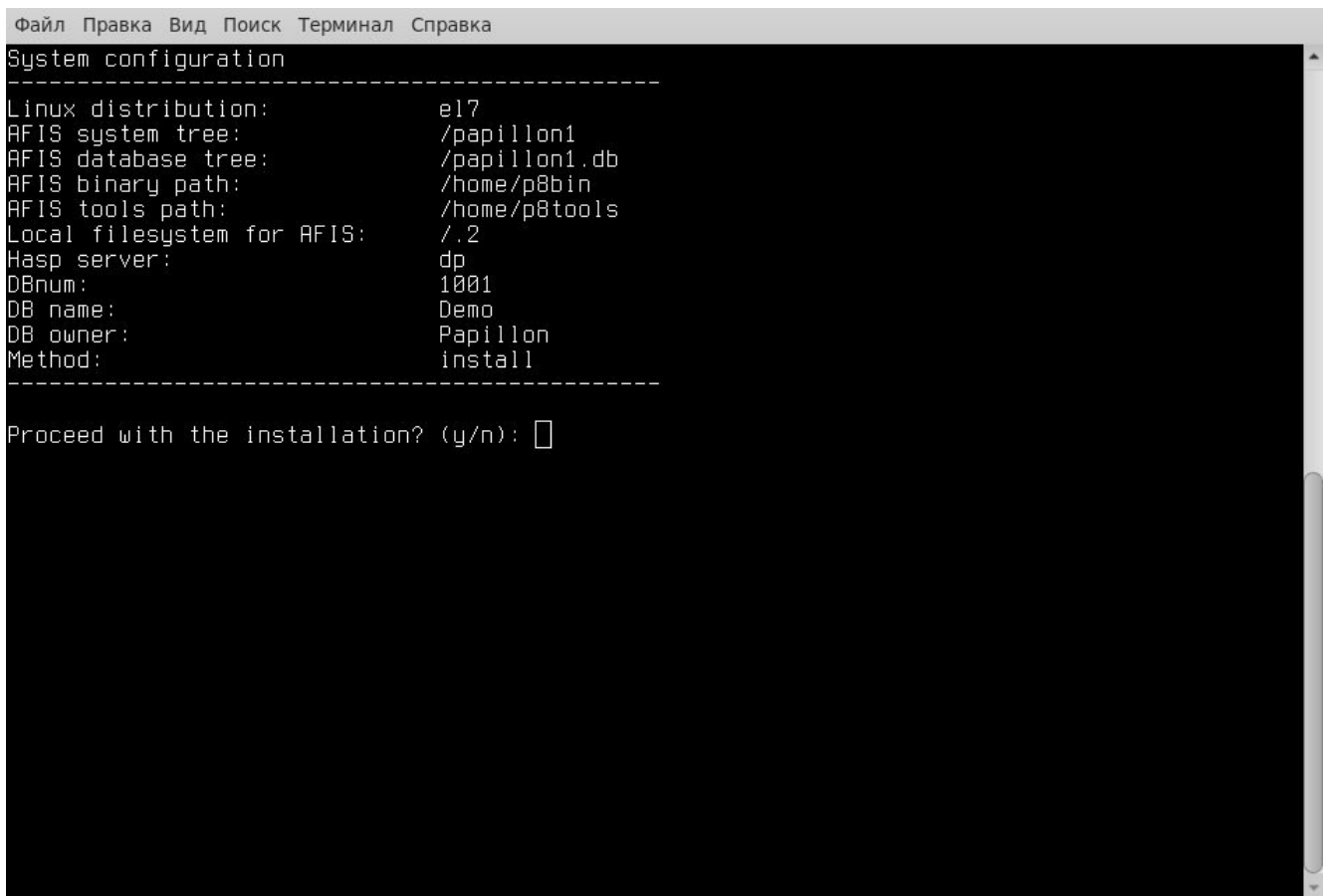


Рисунок 5. Выбор пути для установки базы данных

1.3.7. Проверить параметры установки и подтвердить их правильность нажатием клавиши Y (см. рис. 6).

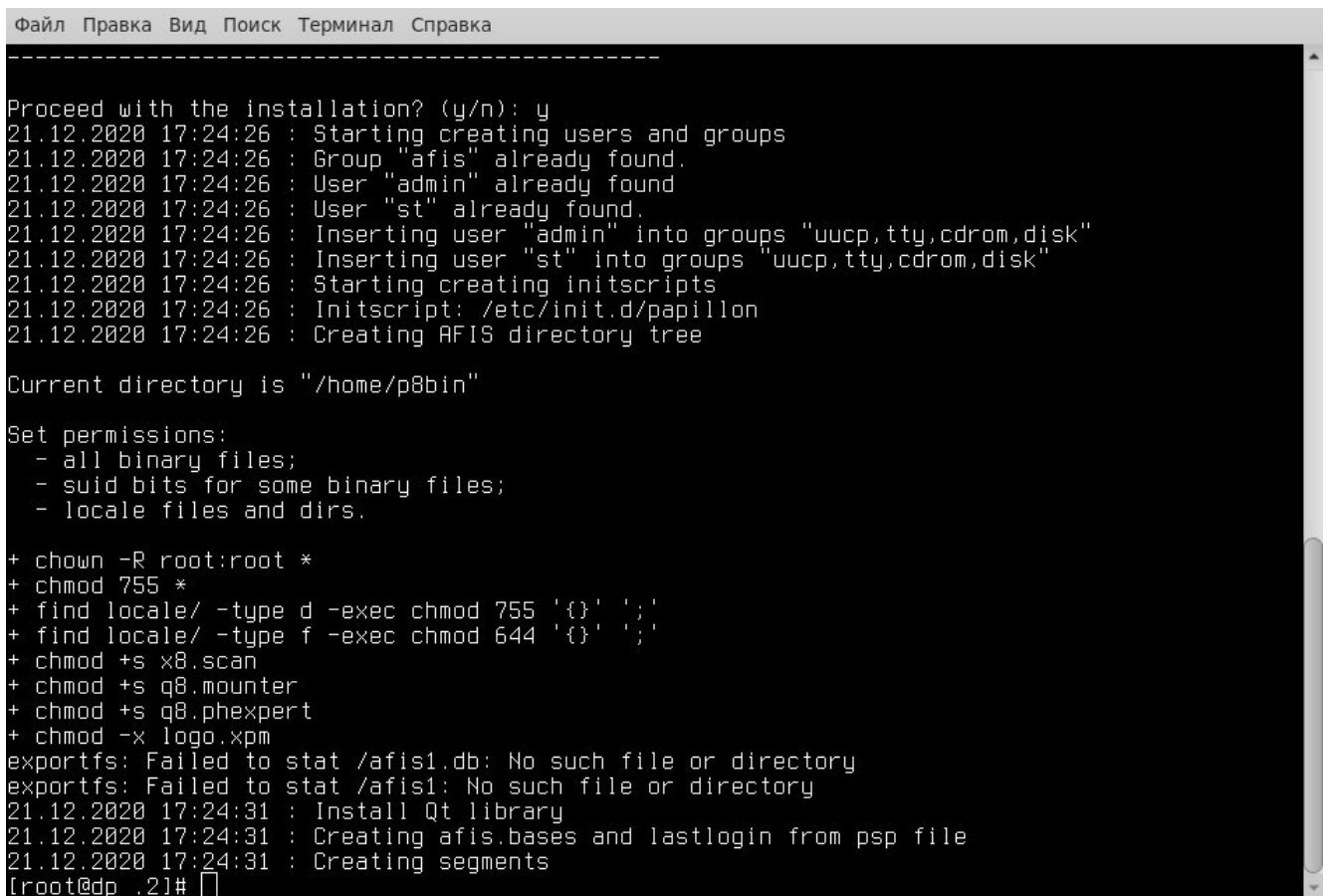


```
Файл Правка Вид Поиск Терминал Справка
System configuration
-----
Linux distribution:          e17
AFIS system tree:           /papillon1
AFIS database tree:         /papillon1.db
AFIS binary path:          /home/p8bin
AFIS tools path:           /home/p8tools
Local filesystem for AFIS:  /.2
Hasp server:                dp
DBnum:                      1001
DB name:                    Demo
DB owner:                   Papillon
Method:                     install
-----

Proceed with the installation? (y/n): 
```

Рисунок 6. Параметры установки

1.3.8. Проследить за ходом установки до ее завершения (см. рис. 7).



```
-----
Файл Правка Вид Поиск Терминал Справка
-----
Proceed with the installation? (y/n): y
21.12.2020 17:24:26 : Starting creating users and groups
21.12.2020 17:24:26 : Group "afis" already found.
21.12.2020 17:24:26 : User "admin" already found
21.12.2020 17:24:26 : User "st" already found.
21.12.2020 17:24:26 : Inserting user "admin" into groups "uucp, tty, cdrom, disk"
21.12.2020 17:24:26 : Inserting user "st" into groups "uucp, tty, cdrom, disk"
21.12.2020 17:24:26 : Starting creating initscripts
21.12.2020 17:24:26 : Initscript: /etc/init.d/papillon
21.12.2020 17:24:26 : Creating AFIS directory tree

Current directory is "/home/p8bin"

Set permissions:
- all binary files;
- suid bits for some binary files;
- locale files and dirs.

+ chown -R root:root *
+ chmod 755 *
+ find locale/ -type d -exec chmod 755 '{}' ';'
+ find locale/ -type f -exec chmod 644 '{}' ';'
+ chmod +s x8.scan
+ chmod +s q8.mounter
+ chmod +s q8.phexpert
+ chmod -x logo.xpm
exportfs: Failed to stat /afis1.db: No such file or directory
exportfs: Failed to stat /afis1: No such file or directory
21.12.2020 17:24:31 : Install Qt library
21.12.2020 17:24:31 : Creating afis.bases and lastlogin from psp file
21.12.2020 17:24:31 : Creating segments
[root@dp .2]#
```

Рисунок 7. Вывод программы-установщика при завершении работы

1.3.9. Запустить фоновые вычислительные процессы (см. рис. 8) с помощью команды:

```
/etc/rc.d/init.d/papillon start
```



```
Файл Правка Вид Поиск Терминал Справка
[root@dp .21]# /etc/rc.d/init.d/papillon start

-----
      АДИС Papillon - В (8.018)
      Start background services
-----

Рабочий каталог АДИС:      /papillon1
Исполнительный каталог:  /home/p8bin
AFIS tools directory:    /home/p8tools
Свободно в рабочем каталоге: 178817784 байт

Starting q8.lsd ()...      [ OK ]
Starting a8.fs ()...      [ OK ]
Формирование запроса на синхронизацию a8.dbr... [ OK ]
Starting a8.fs (--nosync -t 8448)... [ OK ]
Starting a8.um (-p /papillon1)... [ OK ]
Starting a8.dls ()...     [ OK ]
Starting a8.dbs ()...     [ OK ]
Starting a8.ss ()...      [ OK ]
Starting a8.octopus ()... [ OK ]
Starting a8.md5 (--server)... [ OK ]
Starting a8.dbs (-t 5748)... [ OK ]
Starting a8.octopus (-t 8888 -c K018-R)... [ OK ]
Starting p8.synchro (--nosync)... [ OK ]
Starting a8.fm (-p /papillon1 -n z)... [ OK ]
Starting a8.fm (-p /papillon1 -n zx)... [ OK ]
Starting a8.fm (-p /papillon1 -n pa)... [ OK ]
Starting a8.fm (-p /papillon1 -n ma)... [ OK ]

-----
Запуск завершен.
-----

[root@dp .21]#
```

Рисунок 8. Вывод скрипта запуска фоновых вычислительных процессов

1.3.10. В вариантах установки ПО «ПАПИЛОН-АДИС-8.4-Рабочая станция», «ПАПИЛОН-АДИС-8.4-Удаленная станция» - зарегистрироваться в системе пользователем st (пароль – st) и запустить главное меню АДИС с помощью иконки на рабочем столе компьютера или с помощью командной строки - командой `q8.prln`.